



长治日报

T4

2024年12月17日

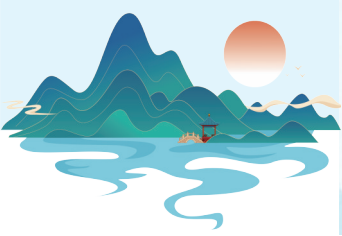
星期二

「红色

绿色

原色」三色旅游

红绿辉映·山水黎城



建设和美丽乡村,示范引领是有效手段。结合省市乡村振兴示范创建工作,充分发挥示范引领和要素集聚作用,黎城县通过抓重点、抓关键、抓示范、抓效果,打造“四带十二集群”宜居宜业和美丽乡村示范集群,形成了乡村全面振兴梯次推进的大格局。

浊漳河沿线和美乡村示范带



上遥片区和美乡村集群

以红色水利风景区为引领,集合上遥村、北马村、正社村、东社村、西柏峪村,聚焦环境提升、民生改善、增收致富,因村制宜、示范引领,依托“三大灌区”和“红色四桥”,融入体验、科普、休闲、观光等功能,开展以北马村、正社村为代表的“水美乡村”建设,实施村庄污水管网、街巷道路、垃圾处理、城乡供水一体化等基础设施建设,着力补齐农村人居环境短板。在浊漳河沿线发展玉米制种、优质小麦种植、中药材育种种植等优势产业,延伸壮大产业链条,联结带动农户增收致富。做足水渠文章,实施水系改造、文物古迹保护、特色民宿和乡村旅游发展等项目,提供更多近水、亲水、戏水的临水空间,着力打造最美丽旅游观光带、最实富民产业带、最优生态涵养带,让群众在家门口稳端“生态碗”,吃上“旅游饭”。

浊漳河沿线和美乡村示范带



西件片区和美乡村集群

以现代服务业为抓手,围绕黎城经济技术开发区,集合西件村、东旺村、东水洋村,全面对接经开区建设发展,谋划西件村经开区生活服务区改造项目和西件村裕福职工服务区项目,大力发展与经开区配套的餐饮、购物、住宿、娱乐等相关服务业,建设集“吃住行游购娱”为一体的服务业综合体,带动西件村及其周边村发展。

太行一号旅游公路沿线和美乡村示范带



洗耳河片区和美乡村集群

以展示太行风光为主题,集合洗耳河村、壶山村、彭庄村、栗家窑村,依托洗耳河景区、晋道房车露营地、太行板山等旅游资源,借助西件游客集散地优势,利用壶山、洗耳河村闲置住房,结合当地人文自然景观,如壶山村红石居民板房和附近村的整体原生态,发展生态休闲民宿。村民参与接待,为外出郊游或旅行的游客提供原生态的住宿场所,增加当地村民收入。

四带十二集群 引领和美乡村

太行一号旅游公路沿线和美乡村示范带

岩井片区和美乡村集群

以小米种植为特色,集合岩井村、岩南村、宋家庄村、东下庄村等,每年谷子种植面积稳定在 5000 亩以上,打造全县最大的小米种植基地,采取“合作社+基地+农户+订单”生产经营模式,通过集谷物晾晒、加工、包装、冷藏于一体的谷物生产服务平台,促进优质小米产销顺畅衔接,实现现代特色农业产业提质增效,为全力推动特色产业镇、乡村 e 镇主导产业培育奠定坚实基础。



太行一号旅游公路沿线和美乡村示范带

白岩寺片区和美乡村集群

以现代休闲观光农业为引领,集合元村、霞庄村、苏村、西黄须村、北停河村,以白岩寺为中心,依托黎瑞农业生态发展有限公司带动周边村庄发展以干鲜水果、花卉种植等为主的设施农业,同步提升周边村庄的基础设施条件,搭建设施农业产业协同发展平台,延伸设施农业产业链,逐步打造成为集花卉观赏、水果采摘、农业休闲旅游、度假为一体的现代休闲观光农业示范区。



207 国道沿线和美乡村示范带

黄崖洞片区和美乡村集群

以红色旅游为主线,集合上赤峪村、下赤峪村、小寨村,依托市级乡村振兴示范村小寨和当地自然、历史及人文区位优势,聚焦黄崖洞、小寨两大红色文化旅游片区,联合黄崖洞景区、壶山温泉,打造兵工小镇、金融小镇,大力发展乡村旅游、农家乐、庭院经济、娱乐休闲服务,提升人居环境整治成效,带动周边片区建设,全面推进乡村振兴。



207 国道沿线和美乡村示范带



丹泉河谷和美乡村集群

以绿色生态、康养度假为主题,集合源泉村、源庄村、北河南村、寺底村、五十亩村、石壁底村,依托源泉村(省级乡村振兴示范村)和太行丹泉田园小镇(国家 3A 级景区),坚持“点—线—面”工作思路,连片带动周边村发展精品民宿、水产养殖、庭院经济、农家乐、康养服务等,全面推进村庄人居环境改善工程;改善河道周边村庄生态环境,打造生态廊道;梳理整合树木、土地、房屋等资产,挖掘利用红色民俗等资源,针对不同村庄进行产业布局、风貌改造,突出一村一特,实施整沟开发,实现一二三产融合、农文旅融合、社会资本和政府投资融合,构建集群大产业,打造富民产业带。

207 国道沿线和美乡村示范带



洪井片区和美乡村集群

以彰显红色文化为主题,集合北社村、长岭背村、孔家峪村、柏官庄村,结合区域内红色旅游资源分布特点和产业发展现状,充分发挥孔家峪旅游接待中心阵地优势,按照“以线串点扩面”的工作路径,策划红色研学线路,利用抖音、微信等平台,大力宣传红色文化,引导游客参观体验、学习感受,不断提升品牌知名度。同步提升周边村庄基础设施建设水平,改善村庄人居环境,打造红色旅游产业集群,让红色旅游成为推动镇域发展的重要“引擎”。

207 国道沿线和美乡村示范带



桂花片区和美乡村集群

以特色水果种植为抓手,集合上桂花村、下桂花村、北桂花村、乔家庄村、南村,利用该区域土层深厚、土壤肥沃、节水灌溉方便、种植技术成熟等优势条件,以下桂花葡萄为“引”,以 207 国道为“链”,将上、下桂花葡萄、西瓜、上桂花高粱醋、北桂花草莓、南村三联坝、乔家庄花卉等“珠”串联起来,打造特色果蔬种植和美乡村集群。

207 国道沿线和美乡村示范带

晋福片区和美乡村集群

以农业生产托管服务为依托,集合晋福村、李庄村、港北村,托管土地 9000 亩,发挥村集体经济组织优势,采用“1+6+N”农业生产托管服务模式,即依托晋福村村集体经济组织这 1 个服务载体、提供 6 种套餐服务、进行 N 种作物轮作,采用全环节托管或部分环节托管方式,引导村民将农业生产委托给村集体经济组织,村集体经济组织再联合服务队统一耕、种、收,有效解决就近务工与土地耕种难以兼顾的矛盾,实现土地规模化经营,全面提高农业生产社会服务效益。



309 国道沿线和美乡村示范带

长宁片区和美乡村集群

以特色养殖为重点,集合善业村、辛村、长宁村,依托百万种鸭龙头企业,带动建设种鸭养殖、鸭苗孵化和肉鸭养殖示范基地,打造早鸭种鸭养殖产业集群,在此基础上通过“公司+村集体+脱贫户”“公司+合作社(家庭农场)”“公司+农户”“公司+社会资本”等模式与当地群众合作开展商品鸭养殖,拓展群众增收致富渠道,持续壮大村集体经济。



309 国道沿线和美乡村示范带

东黄须片区和美乡村集群

以特色农副产品加工为抓手,集合东黄须村、长垣村、枣镇村,依托黎侯世家开花馍、响堂洼合作社,延伸开花馍、核桃系列产品,联合周边村庄发展富民产业。依托响堂洼合作社,建设 1000 亩黎城核桃绿色生产高质高效示范区,利用农业物联网技术,打造黎城核桃智慧化种植系统。依托黎侯世家开花馍系列食品加工项目,建成上党地区馒头产业规模最大的生产企业,打造小麦—面粉加工—开花馍系列食品—包装销售全产业链,通过延伸小麦产业链,实现小麦增值,提高农民种植效益,达到小麦种植、加工、销售效益的最大化。

