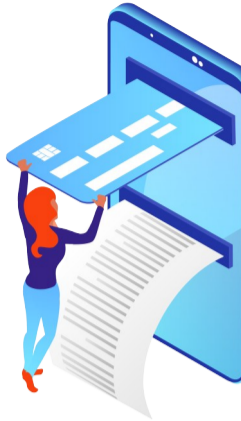


金融小课堂

了解征信投诉办理规程  
保护个人权益不受侵害

3月15日,中国人民银行修订印发了《征信投诉办理规程》。新《规程》优化了征信投诉的办理工作流程。熟悉新《规程》的主要内容,可以帮助我们有效保护征信权益,交通银行的工作人员带您一起了解。



什么情况下需要提出征信投诉

当您认为征信机构、金融机构或其他信用信息采集、提供、查询者侵害了您的合法权益,您可以提出征信投诉。以下是常见的侵权场景:

- 未经同意查询个人信用信息。
- 违法提供或者出售个人信用信息。
- 向征信机构、金融信用信息基础数据库提供逾期等不良信息前未履行告知义务。
- 未按照规定处理异议或者对确有错误、遗漏的信息不予更正。

如何提出征信投诉

向谁提起征信投诉?

被投诉对象所在地中国人民银行分支机构。

提出征信投诉的形式有哪些?

可以书面形式通过现场、信函邮寄等方式提出投诉,也可以委托他人以书面形式提出投诉。

需求提交哪些材料?

《征信投诉申请表》;认为自身合法权益被侵害的事实及证据或者线索材料;有效身份证件或其他身份证明文件复印件;委托他人提出投诉的,还应提供代理人有效身份证件或其他身份证明文件复印件和授权委托书原件。

哪些情形不予受理

- 投诉事项已由中国人民银行分支机构依法处理,投诉人的再次投诉没有新的事实及证据或线索材料。
- 投诉事项已通过司法途径完成处理。
- 法律、法规、规章规定不予受理的其他情形。

何时能得到投诉处理结果

中国人民银行分支机构将自受理征信投诉之日起30日内作出处理结论,并及时将相关文书送达投诉人。

温馨提示

请您确保使用合法手段并通过正规途径提出征信投诉。如您存在捏造、歪曲事实,提供虚假材料,以及冒名投诉或者隐瞒代理关系等情况,中国人民银行分支机构将终止处理您的征信投诉。

交通银行长治分行提供

浦发银行长治分行开展联合主题党日活动

加强交流合作 创优营商环境

文/图 李亚玲 郝静宜

业务互补、资源共享、渠道共享,不断提升金融服务水平……近日,浦发银行长治分行与长高融汇公司、长高智行公司签订党工团一体化共建结对协议并联合开展主题党日活动,旨在进一步加强党建引领,深化该行和党建共建单位之间的交流合作。

在签约仪式上,三方共建单位相关负责人纷纷表示,今后将紧密合作,实现“以共建促党建,以党建促业务,以融合促共赢”的良性循环。签约完成后,组织开展了联合主题党日活动,围绕创建“太行金融先锋”党建特色品牌,分享了全体党员干部员工通过发扬知难而进、勇往直前的“亮剑”精神,万众一心、奋发有为的团队精神,创造卓越、精益求精的工匠精神,爱岗敬业、无私忘我的奉献精神,协力共进谱写银企合作新篇章的经验做法和心得体会。近百名参会人员



全体党员干部重温入党誓词。

积极互动交流,一起探索基层党组织党建创新实践之路,成长之路。

随后,党员干部共同观看了党纪学习视频课程,不断深入学习贯彻;重温入党誓词,在党旗下接受心灵的净化和精神洗礼,更加明确政治方向,牢固树立信念,坚定政治立场,增强“四个意识”,坚决做到“两个维护”。

最后,签约单位携手开展“青春谱写理想 汗水铸造辉煌”篮球联谊赛。青年员工以“球”会友,不仅切磋了球艺,增进了友谊,更加密切了合作关系。

接下来,三方单位将以此次签约仪式为契机,加强合作共赢,营造良好营商环境,为加快推动区域高质量发展提供源源不断的“金融活水”。

珍爱信用记录



6月14日是“信用记录关爱日”,漳泽农商银行以此为契机与相关部门联合开展了以“爱征信、惠民生、促发展”为主题的征信宣传活动。工作人员在潞州区圣鑫园小区设立咨询点,向公众普及征信知识及信用记录的重要性,同时讲解信用报告查询渠道、征信权益保护、防范征信修复骗局等,引导广大居民珍爱信用记录,遵守诚信准则,享受幸福人生。

景丹丹 齐琪 摄

长治农商银行举办高考志愿填报公益讲座

助力志愿填报 圆梦理想大学

本报讯 一年一度的高考落下帷幕,为了助力广大莘莘学子考入理想的大学,6月15日,长治农商银行专程举办“助力高考 圆梦大学”高考志愿填报公益讲座活动,邀请高考志愿填报专家进行授课,170名考生及家长踊跃参加。

受邀的各位专家结合自身多年的从业经历,详细分析了高考志愿的填报政策、志愿录取规则、意向院校选择及专业解析、高考志愿填报等内容,并与考生及家长进行交流,就大家关注的报考问题进行了耐心解答,使考生及家长对填报志愿的政策和要点有

了更加细致深入的了解。

该行零售业务管理部负责人表示,该行将一如既往地积极履行社会责任,举办更多惠及大众的公益活动,提升金融服务水平,为广大居民提供更加优质的金融服务和非金融服务。

(杜江红)

建行长治分行——

强化教育培训 提升管理水平

本报讯 为打造育才用才的良好氛围,长期以来,建行长治分行高度重视员工培训工作,不断提升管理水平。

该行加强培训机制建设,对培训数据进行深度挖掘和多维分析,不断提升数字化、自动化、智

能化运营水平。强化统筹联动管理,发挥部门联动作用,结合重点工作和人才队伍培养需要,开展可行性培训。

同时,该行不断丰富拓展教学模式,分别针对管理人员、专业人才、营销人员等工作特点和采

取不同的培训方式。加强专业技术职务等级考试备考工作,针对条线政策、重点考点、知识短板等内容,通过直播授课、微课推广、在线测试等形式,不断提高员工学习效率和履岗能力。

(史惠芳)