

# 冬日长治：温暖，不止于温度

文/图 本报记者 韦云馨

入冬以来，我市气温骤降，空气中带着明显的寒意。

清晨7时，潞州区太行公园的晨光里，退休教师李建国和几十位老年人正舒展筋骨。“搁以前，这天气晨练是咬着牙硬扛，如今出门前摸一把暖气片热热的，心里就有了底，哪儿还怕这点冷。”他搓着手掌，眼角笑出了细纹。

从智慧供热精准守护的“暖居”，到风雪无阻畅通有序的“暖行”；从遍布街巷的“温暖”空间，到帮扶临时遇困群众的“暖心”举措……

如今，温暖于这座城而言，早已跳出温度计的刻度，化作细腻关怀，浸润在城市生活的每一处褶皱里，流淌在市民日常生活的每一个瞬间。



公交司乘人员帮扶老年乘客。

## 暖流：实现从“人控”到“智控”的跨越

室外寒气袭人，市城镇热力有限公司调度中心内，巨大的电子屏正实时勾勒着整座城市的“温暖图谱”。数千个光点如脉搏般闪烁，每一处亮色，都代表一个家庭的实际室温被精准感知；每一次数据跳动，都在驱动供热系统进行智能校准。

“我们布置的室温采集装置，就像灵敏的‘神经末梢’。”公司生产调度部副部长陈亚伟介绍，“它们通过智慧供热平台，将居民家中的温度实时传回，让调度员‘看得见’千家万户的冷暖变化。”

看得见，更要管得好。作为全市供热体系的“智慧大脑”，调度中心已实现对全市750余座换热站的无人值守与自动化调控。调度员不仅能监测热源、管网的压力与流量，更能基于海量室温数据，预测热力负荷变化，提前调整运行参数，实现从“人控”到“智控”的跨越。

而这套系统的突破，推动实现了“未诉先办”的服务闭环。当室温采集器监测到某片区

域温度异常，或智慧平台识别出某小区换热站运行数据偏离标准，系统会立即发出警报，维修人员会第一时间赶赴现场，对异常情况进行查看并及时维修。

“过去是我们等用户打电话报修，现在是系统‘主动发现、主动派单、主动处置’。”公司用户服务中心主任张凯峰补充道，“用户甚至还没感觉到冷，我们的维修力量可能已经在上门路上。”

这一转变，还得益于全市供热服务热线96596与智慧平台的深度融合。热线接到的每一个诉求，都会直接汇入调度系统，与室温数据、设备状态信息联动分析，成为优化调控策略的重要依据。

“技术是手段，温暖才是目的。”公司副经理耿雪平表示，“通过织密监测网络、畅通热线渠道、优化调度机制，我们正努力让一份‘未诉先知、未诉先办’的温暖，成为这个冬天最可靠的保障。”

## 暖居：从室内延伸的生活质感

室外寒风凛冽，位于英雄中路体育公园西侧的“长治驿站”却温暖如春。阅读区内座无虚席，考研学生张悦正专注地复习，手边的热水氤氲着袅袅白气。“家里暖气很好，但这里的氛围更能让人静心。”驿站管理员介绍，入冬后这里日均接待市民超过200人次，许多市民把这里当成了“第二个家”。

这样的“温暖空间”正在长治遍地开花。主城区26座完成升级的“长治驿站”全天候开放，不仅提供热水、充电、休憩等基础服务，部分站点还增设了图书角、医疗急救箱等便民设施。

温暖还在城市的更多地方延续。在东街街道长者日间照料中心，72岁的赵大爷刚下完一盘棋，乐呵呵地说：“这儿又暖和又热闹，午饭四菜一汤，比一个人在家强多了。”潞州区万达广场设立的“暖心驿站”成为户外劳动者的温馨港湾，快递员小李边接热水边说：“能进来暖和一下，喝口热水，感觉特别贴心。”

不仅如此，全市多个社区活动室也延长了开放时间，府后街社区组织居民下班后学习泥塑技艺、潞才社区利用腾退面积增设健身区……社区传来居民的欢声笑语，驱散了冬日的沉闷。

从商场到社区，从阅读空间到养老站点，这些散布在城市角落的温暖场所，正织就一张冬日民生保障网，让市民在寒冬中拥有更多温暖的歇脚处，让温暖触手可及。

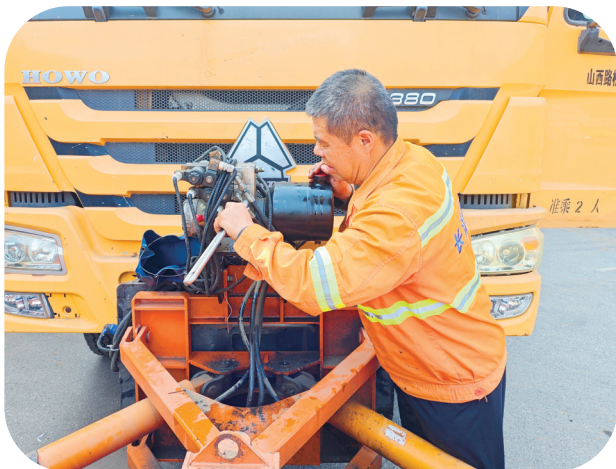
## 暖心：兜住特殊群体的幸福底线

寒冬对特殊群体的考验更大，我市的网格化管理正织密这份守护网。太东街道和济社区网格员段红梅的工作包里，独居老人、残障人士的联系方式始终随身携带。“定期电话问候、上门走访，取暖设备、水、电安全都得查遍。”上个月，她发现辖区陈大爷家暖气不热，立即联系热力公司抢修，2个小时就疏通了堵塞的管道。

更精准的保障覆盖全城。连日来，市民政局工作人员深入车站广场、桥梁涵洞、在建工地等重点区域巡查，为临时遇困群众送上厚实棉被和热腾腾的食物。对发现的未成年人、残障人士、重病患者等特殊困难对象，工作人员耐心劝导，全程护送至救助站接受照料。对暂不愿入站者，则充分尊重其意愿，留下充足食品、保暖衣物及印有24小时救助热线(0355-3139295)的联系卡，确保其需要时能及时获得帮助。

黄昏时分，华灯初上。英雄中路上，下班的人们裹紧衣物却步履从容——他们知道，家里的暖气已提前升温，公交车正暖着车厢等候，24小时供暖服务热线随时畅通。

在长治的冬日里，温暖早已超越了温度计的刻度。它是管网里的热水、是车厢里的暖风、是雪地里的橘红身影，更是一座城市对百姓的深情牵挂。



养护工区工作人员认真保养除雪设备。



收费站工作人员开展安全隐患排查。

## 暖行：冰雪中不停歇的城市脉动

清晨6时30分，室外气温已降至-12℃。13路公交车司机刘师傅提前10分钟到岗，在细致地检查车辆后，他启动引擎，让暖风系统先行工作。

“得让赶早班的乘客，一上车就能卸下寒气。”他握着方向盘说。如今，全市500多辆公交车均配备大功率暖风系统，确保在严寒中，车厢内始终是20℃至23℃的温暖空间。

温暖，不止于车厢之内。通过大数据分析，长治公交集团在1路、游1路、13路等高峰线路上动态加密班次，将平均候车时间压缩至5分钟以内。“以前冬天等车冻得脚发麻，现在心里有底，公交车几分钟就来一趟，特别省心。”经常乘车的张大妈对这份出行中的细微改变赞不绝口。

长治高速管理有限公司也全面启动冬季保畅模式。各养护工区提前备足融雪剂、防滑料，除雪车、撒布车整装待发，确保雪情即时应战。高速

公路各岗位人员24小时值守，全面开展冬季专项隐患排查治理，通过可变情报板、广播等渠道及时发布路况信息和交通安全提示，引导群众合理规划出行路线，并积极为过往司乘人员提供暖心便民服务。“我们将用最快速度、最实举措守护每一位司乘人员的平安路。”公司相关负责人表示。

对于选择骑行与步行的市民，雪后的畅通更为重要。我市为有效应对强降雪天气，保证在冬季极端恶劣天气情况下，保障市民出行安全，建立的清除冰雪应急预案“雪情预警-快速响应-高效清除”三级联动除雪体系，已成为冰雪天的坚实保障。

“我们采取‘机械开道、人工精扫、防滑跟进’人机协同的作业模式，市政、住建、城管与环卫职工严阵以待。”市主城区市容环境卫生管理中心副主任吕卫东介绍，“做到‘雪降全出动，雪停道路通’的效果。”